

Un'iniziativa di



Con il patrocinio di



**Campagna
per la prevenzione
e la diagnosi delle
patologie articolari**



**Anca, spalla, ginocchio:
tienili d'occhio!**

Settimane della Salute in Ortopedia

Seconda edizione

Prenota la tua visita gratuita

al Centro di Eccellenza in Ortopedia
dell'Ospedale di Rapallo "N.S. di Montallegro"

Con il supporto non condizionante di
Johnson & Johnson Medical SpA

Anca, spalla, ginocchio: tienili d'occhio!

La Chirurgia Ortopedica di anca, spalla e ginocchio

Anca, spalla, ginocchio: sono oltre 1 milione gli italiani che si sono sottoposti ad un intervento di sostituzione dell'articolazione e 180.000 nuovi impianti vengono effettuati ogni anno. Numeri destinati a crescere, parallelamente al progressivo invecchiamento della popolazione, e che coinvolgono soprattutto le donne, che hanno un'aspettativa di vita più lunga rispetto agli uomini.

La Chirurgia Ortopedica di tipo protesico è in grado di curare efficacemente la patologia degenerativa delle articolazioni, essenzialmente l'artrosi, e in modo minore fratture, artriti, tumori. Grazie all'evoluzione delle tecniche e dei materiali, l'impianto di una protesi consente di ottenere un risultato duraturo ed è in grado di togliere il dolore e di restituire mobilità e funzionalità normali all'articolazione.

Le patologie articolari

Secondo i dati dell'Istituto Superiore di Sanità, in Italia le malattie più frequenti nella popolazione over-50 sono artrosi e artrite (18,3%), seguite dall'ipertensione e dalle malattie cardiovascolari.

Si tratta di patologie fortemente invalidanti, che in molti casi possono manifestarsi anche prima dei cinquant'anni, colpendo maggiormente le donne (il 22% circa) e riducendo drasticamente la qualità della vita delle persone che ne sono affette.

Se non diagnosticate e trattate per tempo, le prime difficoltà articolari possono aggravarsi e pregiudicare produttività e qualità della vita, rendendo difficili anche gesti quotidiani come camminare, salire e scendere le scale, praticare sport, addirittura allacciarsi le scarpe o pettinarsi.

Di fondamentale importanza, in questo quadro, sono la prevenzione e la diagnosi precoce.

Porre attenzione a piccoli segnali, effettuare una visita specialistica ai primi sintomi, quali il dolore e la limitazione nei movimenti, affidarsi ad un Centro specializzato possono fare la differenza nella gestione delle patologie degenerative articolari a livello di anca, spalla e ginocchio.

Gli interventi di protesi articolare rappresentano oggi la soluzione a seri problemi e i pazienti possono affrontarli con serenità: una corretta diagnosi clinica, tecnologie innovative e nuove metodiche chirurgiche mini-invasive permettono tempi brevi di degenza e un rapido recupero post-operatorio, fino a ritrovare la normalità dei movimenti e tornare alla propria quotidianità.

Anca

L'anca è l'articolazione che unisce la testa del femore con il bacino (acetabolo). Normalmente la testa del femore e la cavità acetabolare rispettiva sono ricoperti di uno strato di cartilagine. L'anca è un'articolazione portante, ovvero sottoposta al peso corporeo e quindi a sollecitazioni e pressioni continue. Quando la cartilagine è danneggiata da infortuni o da processi degenerativi (artrosi, necrosi della testa femorale), si può determinare un'usura della cartilagine, fino alla sua completa scomparsa con conseguente attrito tra le due superfici ossee.

L'anca diventa allora dolorosa e rigida, portando quasi subito alla claudicazione e a una limitazione dell'autonomia di movimento.

Il dolore che origina dall'anca, anche detto coxalgia, è localizzato tipicamente all'inguine, talora al gluteo, e può irradiarsi lungo la coscia fino al ginocchio.

La più comune malattia dell'anca è la coxartrosi, o artrosi dell'anca, che si instaura progressivamente e conduce ad una disabilità crescente nell'arco di alcuni anni.

La sostituzione protesica dell'anca è indicata in tutte le coxartrosi, primarie e secondarie, nel momento in cui la sintomatologia non è più controllabile con le cure mediche e fisioterapiche. Anche le artriti possono richiedere un intervento protesico quando l'articolazione sia stata irreversibilmente danneggiata.

L'artroprotesi d'anca (o protesi totale d'anca) è un'articolazione artificiale che sostituisce l'anca ammalata, eliminando la fonte del dolore in modo efficace e permanente.

La protesizzazione dell'anca è un intervento molto frequente e con un alto tasso di soddisfazione tra i pazienti; le protesi attualmente disponibili hanno una sopravvivenza media di circa 15 anni.

Il numero degli interventi di Ortopedia dell'anca è in costante aumento: l'Italia è ai primi posti in Europa per il numero di protesi d'anca impiantate, circa 100.000 ogni anno.

Spalla

La spalla è un complesso sistema costituito da tre ossa – scapola, omero e clavicola – che sono in rapporto tra di loro mediante muscoli, tendini e legamenti. La patologia cronica della spalla esordisce con un dolore locale che lentamente si irradia verso il gomito provocando lo scompenso della spalla. Se in questa fase non ci si rivolge allo specialista per le cure del caso (artroscopia ed eventuale sutura tendinea) si può arrivare ad un danno irreparabile.

Quando la spalla provoca continuamente dolore anche notturno e la limitazione funzionale diventa importante, si può arrivare alla protesizzazione della spalla.

Con il tempo si è scoperto che le patologie della spalla, prima considerate di secondo piano rispetto alle patologie degli arti inferiori, incidono fortemente sulla qualità della vita di chi ne soffre. La chirurgia protesica della spalla è quella che ha fatto registrare i maggiori progressi terapeutici negli ultimi anni (nel 2015 solo in Italia 10.000 protesi di spalla).

Ginocchio

Il ginocchio è un'articolazione complessa, composta da tre ossa – femore, tibia e rotula – che si muovono armonicamente l'una rispetto alle altre nel movimento di flessoestensione.

Femore e tibia rappresentano i segmenti scheletrici portanti rispettivamente della coscia e della gamba. I loro capi articolari, collegati da robusti legamenti collaterali e crociati, si articolano reciprocamente con l'interposizione di sottili semianelli di fibrocartilagine, i menischi. La rotula è un osso discoide nel contesto del grosso tendine del muscolo quadricipite. La sua funzione di scorrimento e di puleggia permette la potente azione del quadricipite, il muscolo più importante dell'arto inferiore.

Sono numerose le malattie che possono colpire il ginocchio e che portano alla distruzione della cartilagine che riveste le superfici interne dell'articolazione: l'artrosi, l'artrite reumatoide, la necrosi dell'osso al di sotto della cartilagine, gli esiti di fratture dell'articolazione, altre artriti di natura reumatica, la gotta, gli esiti di infezioni articolari. Ne conseguono la riduzione progressiva e marcata della funzionalità, la deviazione dell'arto e la comparsa di dolore che aumenta nel tempo, fino a rendere quasi impossibile la deambulazione.

In particolare per l'artrosi, nelle forme più invalidanti, la terapia chirurgica rappresenta l'unica chance terapeutica, e le artroprotesi, nella quasi totalità dei casi, sono funzionali al ripristino del corretto asse dell'arto, il recupero completo del movimento e dell'autonomia e la scomparsa del dolore.

Il numero degli interventi di chirurgia protesica del ginocchio in Italia ha subito un aumento considerevole nell'ultimo decennio: dai circa 27.000 pazienti operati nel 2001 si è passati a oltre 85.000 nel 2015.

Anca, spalla, ginocchio: tienili d'occhio!

L'Ospedale di Rapallo "Nostra Signora di Montallegro"

Il polo ospedaliero di Rapallo sorge nella zona di San Pietro di Novella, nei pressi dello svincolo autostradale rapallese. La realizzazione della recente struttura, inaugurata a ottobre 2010, ha consentito all'ASL 4 Chiavarese di dismettere il vecchio ospedale di Rapallo e di riorganizzare le specificità degli altri presidi in funzione lungo la costa orientale della Provincia di Genova.

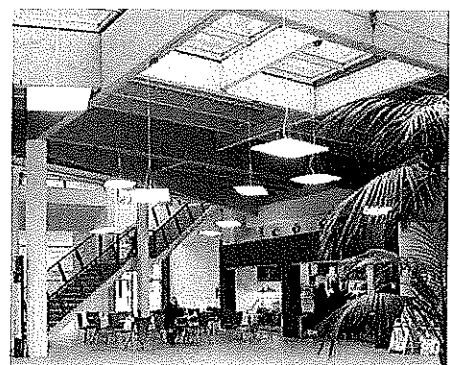
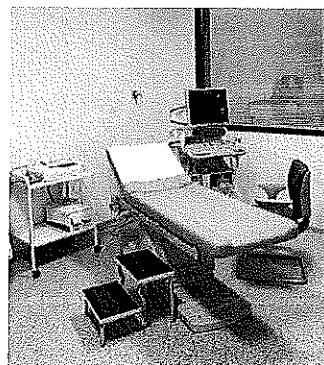
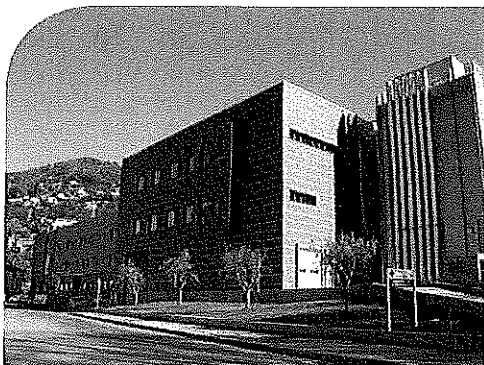
La struttura, intitolata per volere della conferenza dei sindaci dell'ASL 4 Chiavarese a Nostra Signora di Montallegro, patrona di Rapallo e co-patrona della Diocesi di Chiavari, è un ospedale di dimensioni contenute, che accoglie, oltre a due piani di degenze, il Primo Soccorso, i reparti di Medicina e Riabilitazione Cardiologica, Ortopedia, Riabilitazione Funzionale, Oculistica ed il servizio diagnostico di Radiologia, ampie aree ambulatoriali, di day-hospital e day-surgery.

L'ospedale si estende su un'area di circa 40.000 metri quadrati suddivisa su quattro livelli. Al piano seminterrato si trovano i magazzini per il ricevimento merci ai quali si accede direttamente dalla viabilità interna, la centrale di sterilizzazione dello strumentario chirurgico, le centrali termiche, il parcheggio per i cittadini e i disabili, le camere mortuarie.

Al piano terreno si trova un ampio atrio che al suo interno racchiude diversi servizi: il punto di Accoglienza, gli sportelli di prenotazione (CUP), il punto di distribuzione diretta dei farmaci, l'area bimbi, il bar, l'edicola, un mini bazar.

Sempre al piano terra sono situate la Radiologia, gli ambulatori di Oculistica, la piastra ambulatoriale, il punto prelievi, gli uffici distrettuali (anagrafe, sportello unico, ecc.) la cappella per le funzioni religiose, affiancata dal locale multi-culto e l'auditorium attrezzato per videoproiezione delle immagini di sala operatoria e videoconferenza.

In particolare, la Radiologia è dotata di strumenti moderni in grado di consentire esami approfonditi: un'apparecchiatura digitale diretta, un'apparecchiatura 'telecomandata', un ecografo multidisciplinare. TAC e RNM di ultima generazione, sono allocate presso il Polo Ospedaliero di Lavagna. Ai piani superiori si trovano i reparti di Day Hospital, Day Surgery multidisciplinare, Medicina interna e Cure intermedie, Oculistica, oltre agli ambulatori e al reparto di Ortopedia.



Anca, spalla, ginocchio: tienili d'occhio!

Settimane della salute in Ortopedia

Favorire la diagnosi precoce ed il migliore trattamento delle patologie di anca, spalla e ginocchio è l'obiettivo della seconda edizione della campagna per la prevenzione e la diagnosi delle patologie articolari promossa dalla ASL 4 Chiavarese, con il patrocinio di Regione Liguria e il supporto non condizionante di Johnson & Johnson Medical SpA: tre settimane di visite gratuite, nel prossimo mese di ottobre, dedicate ognuna alla salute di un'articolazione.

Il personale specialistico del Centro di Eccellenza in Ortopedia dell'Ospedale di Rapallo "Nostra Signora di Montallegro" sarà a disposizione dei cittadini con problemi di mobilità ad anca, spalla o ginocchio per verificare la salute delle articolazioni e valutare insieme al medico le soluzioni più adeguate per ritrovare la normalità dei movimenti e tornare alla quotidianità.

Una visita specialistica gratuita potrà essere prenotata **chiamando a partire dal 26 settembre 2016 il numero 0185 683584 dal lunedì al venerdì dalle ore 12.00 alle ore 13.30.**

L'orario delle visite sarà dal lunedì al venerdì dalle ore 16.00 alle ore 18.30, il sabato dalle ore 10.00 alle ore 12.30. Verranno visitate 10 persone al giorno.

**Ad ogni articolazione
la sua settimana di prevenzione:**

ANCA	10 ottobre – 16 ottobre 2016
SPALLA	17 ottobre – 23 ottobre 2016
GINOCCHIO	24 ottobre – 30 ottobre 2016